

Complesso residenziale "Arcobaleno"

L. Mancinelli, D. Parravicini, T. Giovenzana, A. Cezza

Si riporta nell'articolo seguente una breve presentazione di un'opera in cui la muratura portante POROTON® ha trovato valido impiego per la costruzione di un piccolo complesso residenziale.

È un'ulteriore conferma che la muratura portante POROTON® rappresenta la soluzione ideale per ottimizzare prestazioni, flessibilità e costi nella realizzazione di strutture di edifici di medio-piccole dimensioni.

L'esperienza della cooperativa KA

L'esperienza della Cooperativa KA ha condotto, nell'arco di un anno, alla costruzione di un piccolo complesso residenziale nel comune di Sovico (MI), denominato "Arcobaleno" dal diverso colore delle sette villette che lo compongono.

L'attività si è svolta considerando tutti i passaggi che conducono dall'acquisizione dell'area sino all'assegnazione delle singole unità immobiliari. In tal senso le competenze di tutti i componenti la cooperativa sono state messe a frutto per gestire ogni aspetto dell'operazione [fig.1].



Fig. 1 - Schema delle attività.

La Cooperativa è stata fondata da giovani professionisti del settore che, con il supporto logistico e la notevole esperienza della Società di progettazione Parsec srl, hanno potuto avviare questa iniziativa.

La progettazione strutturale è stata affidata allo studio Parravicini e Mancinelli di Monza.

Una volta definite, in sede di progetto architettonico, le caratteristiche delle opere, si è provveduto a valutarne gli aspetti economici e tecnologici e, sulla base di questi, la soluzione in muratura POROTON® è stata ritenuta vantaggiosa.

La gestione completa del processo, che è giunta sino all'interazione con il singolo assegnatario delle abitazioni, lasciava presagire inoltre la necessità di modifiche e interventi personalizzati; la **versatilità della muratura portante** ha garantito ottimi risultati con costi contenuti e soluzioni strutturali e tecnologiche di facile realizzazione.

Le immagini 2÷4 si riferiscono al progetto costruttivo e riportano la pianta schematica del piano interrato e del piano terra ed una elaborazione grafica tridimensionale (rendering 3D).

Le figure 5 e 6 illustrano la costruzione durante le fasi esecutive. In esse è possibile riconoscere l'insieme delle strutture (corpi di fabbrica).

Le figure 7 e 8 riproducono alcuni particolari di notevole interesse. La muratura portante dimostra di essere una tecnologia molto versatile e facilmente applicabile parallelamente a quella del calcestruzzo armato e dei solai prefabbricati.



Fig. 2 - Pianta piano interrato.

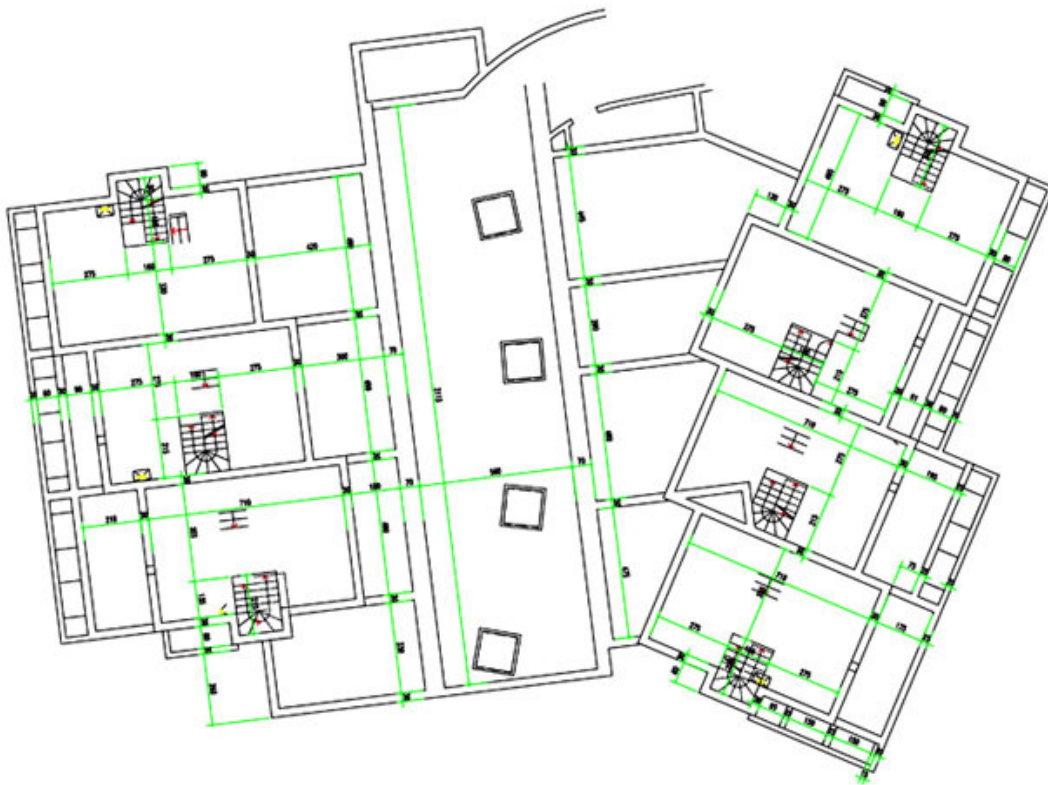


Fig. 3 - Pianta piano terra.



Fig. 4 - Rendering del progetto "Arcobaleno".



Fig. 5 - Vista delle strutture del piano primo.



Fig. 6 - Vista di insieme delle strutture.



Fig. 7 - Particolare murature e sbarco scala interna.



Fig. 8 - Particolare murature e scala interna.

Lo sviluppo di questa costruzione è stato reso agevole grazie ad alcune esperienze simili sviluppate in precedenza come, su scala maggiore, il complesso residenziale, sempre in muratura portante POROTON®, denominato D4 Aquilone (cfr. L. Mancinelli, D. Parravicini "D4 Aquilone - Tecnologie costruttive" in Murature Oggi n° 79 - Giugno 2003) situato anch'esso nel comune di Sovico (MI).

Alcune scelte, soprattutto in termini di impianti e strutture, sono state infatti riproposte e opportunamente adeguate.

La tecnologia utilizzata, c.a. per il piano interrato e muratura portante per le elevazioni, ha consentito una buona gestione delle attività di cantiere. Le due modalità esecutive offrono infatti notevoli possibilità di interazione; opere accessorie quali scale, sbarchi, cordoli, ... sono state realizzate, come d'uso, in c.a., conducendo ad ottimi risultati.

L'attenzione ai particolari costruttivi ha reso la costruzione pregevole e particolarmente riuscita da un punto di vista esecutivo.

La Cooperativa KA ha tratto notevole esperienza da questo lavoro; tutte le professionalità coinvolte hanno dovuto rendersi disponibili ed interagire sia internamente, con i colleghi, sia esternamente, con fornitori, maestranze, ecc..

Alla luce di quanto realizzato appare che le sinergie siano state adeguatamente sfruttate e che ci potranno essere sviluppi futuri nell'attività.

Progettista delle strutture	Ing. L. Mancinelli (Parravicini & Mancinelli Ingg. Associati)
Direttore dei lavori strutturali	Ing. D. Parravicini (Parravicini & Mancinelli Ingg. Associati)
Progett. e D.L. architettonica	Parsec srl (Arch. P. Giovenzana)
Volumetria di concessione	1012 m ³
Numero piani	3 (interrato, terra, sottotetto)
Numero e taglio abitazioni	7 di circa 100 m ² (disposti su due livelli più taverna)
Numero box	7 doppi e 1 singolo